

EGE ÜNİVERSİTESİ

COVID-19 ACİL DURUM EYLEM PLANI



HAZIRLAYAN

Ege Üniversitesi İş Sağlığı ve Güvenliği Koordinatörlüğü

İÇİNDEKİLER

İÇİNDEKİLER	1
BİRİNCİ BÖLÜM	3
Genel Esaslar	3
1. AMAÇ.....	3
2. KAPSAM.....	3
3. TANIMLAR.....	3
4. DAYANAK.....	4
İKİNCİ BÖLÜM.....	5
Genel Bilgiler	5
1. COVİD 19 PANDEMİSİ	5
2. HASTALIĞIN TANIMI	5
3. ÖNLEME.....	6
ÜÇÜNCÜ BÖLÜM.....	7
Pandemi Sırası ve Sonrasında Uygulama.....	7
1. HASTALIĞIN YAYILIM HIZINI İZLEME.....	7
2. ÜNİVERSİTEDE PANDEMİ SIRASINDA UYGULANACAK STRATEJİ	7
3.1. KAMPÜS GİRİŞ VE ÇIKIŞINDA ALINACAK ÖNLEMLER.....	10
3.2. AKADEMİK VE İDARİ BİRİMLER İLE İLGİLİ ALINACAK ÖNLEMLER.....	10
3.3. SERVİS VE HİZMET ARAÇLARINDA ALINACAK ÖNLEMLER.....	11
3.4. İŞYERİNİN TEMİZLİĞİ İLE İLGİLİ ALINACAK ÖNLEMLER	11
3.5. SOSYAL ALANLARDA ALINACAK ÖNLEMLER.....	12
3.5.1. Yemekhane, Kantinler ve Kafeteryalarda Alınacak Önlemler	12
3.5.2. Kütüphane ve Okuma Salonlarında Alınacak Önlemler.....	12
3.5.3. Konferans Salonlarında Alınacak Önlemler	12
3.6. DERSLİKLERDE ALINACAK ÖNLEMLER	13
3.7. LABORATUVARLARDA ALINACAK ÖNLEMLER	13
3.8. İBADETHANELERDE ALINACAK ÖNLEMLER	14
3.9.YURLAR/PANSİYONLARDA YAPILACAKLAR.....	14
3.10.TEKNİK BİRİMLER/ATÖLYELER	15
3.11.KAPALI SPOR SALONLARI.....	15
3.12. AÇIK SPOR TESİSLERİ, HALI SAHALAR	16
3.13. PARKLAR/AÇIK ALANLAR	17
3.14. SERGİLER/MÜZELER.....	17
3.15. SAĞLIK HİZMETİ VEREN BÖLÜMLER	18

3.16. COVID-19 ATIKLARI YÖNETİMİ	19
DÖRDÜNCÜ BÖLÜM	20
Yönetimin Kontrolü ve Sonuçlar	20
1. YÖNETİMİN KONTROLÜ	20
2. SONUÇLAR	20
KAYNAKÇA	22
EK-1.....	23
Konuyla İlgili Görseller.....	23
EK-2.....	35
Temaslı Yönetimi	35
EK-3.....	42
Covid-19 Vaka Şüphelisi Olması Durumunda İzlenecek Yollar İş Akışı	42
EK-4.....	43
Covid-19 Vaka Temaslısı Olanlarda İzlenecek Yollar İş Akışı	43

BİRİNCİ BÖLÜM

Genel Esaslar

1. AMAÇ

Dünya Sağlık Örgütü tarafından Pandemi olarak ilan edilmiş olan Koronavirüs (COVID-19) salgınında Ege Üniversitesi'ne yasalarla verilmiş görevlerin; T.C. Cumhurbaşkanlığı Makamı, T.C. Tarım ve Orman Bakanlığı, T.C. İçişleri Bakanlığı ve T.C. Sağlık Bakanlığı, Yükseköğretim Kurumu tarafından belirtilen uyarılar da dikkate alınarak yerine getirilmesi ile ilgili yetki ve sorumlulukları ile çalışma usul ve esaslarını açıklar. Planda, COVID-19 pandemisi esnasında ve sonrasında üniversitede yaşanabilecek can kayıpları ve hastalıkların en aza indirilmesi hedefiyle hijyen uygulamalarını, bulaşın önlenmesi ve kontrol tavsiyelerini, gerekli yetki görev ve sorumlulukların tanımlanması ve olası COVID-19 Pandemisi anında Acil Durum yönetiminin doğru ve hızlı şekilde yapılabilmesi için çalışma planının oluşturulmasının sağlanması amaçlanmaktadır.

2. KAPSAM

Bu plan üniversitemiz kampüslerinde COVID-19 ile ilgili alınacak önlem ve tedbirleri kapsamaktadır.

3. TANIMLAR

Koronavirüs (COVID-19): Koronavirüs (COVID-19), ilk olarak Çin'in Wuhan kentinde tespit edilen bir virüstür. COVID-19, ilk kez 2019 Aralık ayının sonlarında ateş, öksürük, nefes darlığı gibi solunum yolu hastalığı belirtileri gösteren bir grup hastada yapılan araştırmalar sonucunda 13 Ocak 2020'de tanımlanan bir virüstür.

Dezenfektan: Dezenfeksiyon işleminde kullanılan kimyasal maddeler.

El Hijyeni: Ellerin su ve sabunla yıkanması ya da el antiseptikleri ile ovalanmasıdır.

Dezenfeksiyon: Enfeksiyon kaynağı olmasını önleyecek düzeyde, bir nesneyi veya ortamı mikroorganizmalardan arındırma işlemidir.

Epidemi: Belli bir enfeksiyonun veya hastalığın, belirli bir bölgede veya belirli bir dönem içinde belirli bir grup insan arasında beklenenden daha fazla meydana gelmesi, salgın

Pandemi: Bulaşıcı bir hastalığın, endemik olarak bulunduğu ya da epidemi yaptığı bölgeden taşarak beklenmeyen boyutlarda ülkeler arası neden olduğu küresel salgın

Temaslı: COVID-19 hastasıyla aynı kapalı ortamda (toplantı salonları, derslik, bekleme salonları, ring, servis vb. ulaşım araçları) 1 metreden uzak ve 15 dakikadan kısa süre bir arada kalan kişiler, COVID-19 hastasıyla aynı kapalı ortamda 15 dakikadan uzun süre ile maske takarak bulunmuş kişiler.

Koronavirüs Komisyonu: Yönetim Rektör Yardımcısı Başkanlığı'nda, Genel Sekreter, ilgili birimlerin Dekanları, Öğrenci İşleri Daire Başkanı, Kütüphane Daire Başkanı, Bilgi İşlem Daire Başkanı, SKS Daire Başkanı, İSG Koordinatörü, Kalite Müdürü, Destek Hizmetleri Şube Müdürü, Çalışan Temsilcisi, Fakülteleri Temsilen Bir Kişi ve Güvenlik Amiri oluşur.

Yakın Temaslı: COVID-19 hastasıyla aynı kapalı ortamda (toplantı salonları, derslik, bekleme salonları, ring, servis vb. ulaşım araçları) 1 metreden yakın ve 15 dakika veya daha uzun süre bir arada kalan kişiler, COVID-19 hastasıyla aynı evde/yurtta aynı odada yaşayanlar, COVID-19 hastasıyla aynı ofiste çalışanlar.

Dünya Sağlık Örgütü (WHO): Birleşmiş Milletler'e bağlı olan ve toplum sağlığıyla ilgili uluslararası çalışmalar yapan bir örgüttür (İngilizce: World Health Organization, WHO).

4. DAYANAK

- TC. Sağlık Bakanlığı Halk Sağlığı Genel Müdürlüğü, "COVID-19 Salgın Yönetimi ve Çalışma Rehberi", 1 Ekim 2020, Ankara
- TSE COVID-19, "Hijyen, Enfeksiyon Önleme ve Kontrol Kılavuzu"
- TSE- YÖK "Küresel Salgın Bağlamında Yükseköğretim Kurumlarında Sağlıklı ve Temiz Ortamların Geliştirilmesi Kılavuzu",
- Cumhurbaşkanlığı Makamınının 2020/4 Sayılı Genelgesi
- 6331 Sayılı "İş Sağlığı ve Güvenliği Kanunu" ve "İşyerlerinde Acil Durumlar Hakkında Yönetmeliği"ne

İKİNCİ BÖLÜM

Genel Bilgiler

1. COVID 19 PANDEMİSİ

2019 yılının Aralık ayı sonlarında Çin'in Hubei bölgesinin başkenti olan Wuhan'da ortaya çıkan virüs salgınıdır. Çeşitli hastalarda belirli bir neden olmaksızın gelişen ve tedavi ile aşılara cevap vermeyen bir zatürre görülmesi üzerine SARS-CoV-2 olarak adlandırılan yeni bir koronavirüs teşhis edildi. İlerleyen zamanlarda Avrupa, Kuzey Amerika ve Asya-Pasifik'te yer alan çeşitli ülkelerde görülmesi ve bulaşıcılığının çok hızlı olması nedeniyle, görüldüğü her ülkede tedbirler alınmaya başlandı. 1 Mart 2020'de Dünya Sağlık Örgütü (WHO) tarafından küresel salgın ilan edildi. Türkiye'de ise ilk vaka Mart 2020'de kaydedilmiş olup; pandemi ile mücadele kapsamında kamu ve özel sektör kuruluşları, eğitim öğretim kurumları vb. işletme ve işyerlerinde faaliyetler durdurularak, sokağa çıkma yasakları ve kontrollü dolaşıma varan bir dizi önlemler alınmıştır.

2. HASTALIĞIN TANIMI

Kritik Belirti ve Bulgular

Hastalık, 2-14 gün süren bir kuluçka süresinden sonra birden başlayan yüksek ateş, öksürük ve nefes darlığı belirtileri göstermektedir. Bazı hastalarda boğaz ağrısı, burun akıntısı ve koku duyu kaybı da görülmüştür. Hastalık genellikle orta-ağır bir klinik seyir göstermektedir. Hastalığın komplikasyonları ağır pnömoni (ağır zatürre), septik şok, akut respiratuvar distress sendromu (ARDS), çoklu organ yetmezliği ve ölüm olarak duyurulmuştur.

Bulaşma

COVID-19'un bulaş özelliklerinin, 2003 SARS-CoV salgınına benzer olduğu varsayımına dayanmaktadır. COVID-19 ve SARSCoV arasındaki ilk filogenetik ve immünolojik benzerlikler, bizlere epidemiyolojik özellikler hakkında tahmin fırsatı vermektedir. COVID19'un bulaşmasının esas olarak öksürme ve hapşırma ile oluşturulan solunum damlacıkları ve kirlenmiş yüzeylerle temas yoluyla oluştuğu düşünülmektedir. Ayrıca hasta bireylerin öksürme, hapşırma yoluyla ortaya saçtıkları damlacıklara diğer kişilerin elleri ile temas etmesi

sonrasında ellerini ağız, burun veya göz mukozasına götürmesi ve temas etmesi ile bulaşmaktadır.

Risk Grupları

- 65 yaş ve üzerindeki kişiler
- Gebeler ve lohusalar
- Diyabet hastalığı dâhil herhangi bir metabolik hastalığı olanlar
- Astım dahil konik solunum yolu hastalığı olanlar
- Kronik böbrek hastalığı olanlar
- Kronik kalp ve damar sistemi hastalığı olanlar
- Bağışıklık sistemi baskılanmış kişiler (konik kan hastalığı olanlar, kanser hastaları)
- Huzurevi, bakımevi vb. ortamlarda yaşayanlar
- Morbid obez olanlar (Vücut Kitle İndeksi VKİ> 40 kg/m²),

3. ÖNLEME

COVID-19'un ilaç tedavisini , geliştirme çabaları devam etmektedir. "Grip benzeri" ateş, nefes alma güçlükleri, öksürük ve diğer semptomları vardır. Enfeksiyonu önlemek için WHO, "düzenli el yıkama, öksürme ve hapşırma sırasında ağız ve burnu örtme ve solunum yolu hastalığı belirtileri (öksürme ve hapşırma gibi) gösteren herhangi biriyle yakın temastan kaçınmayı öneriyor. COVID-19 için çok özel bir tedavi olmamasına rağmen bilim insanları virüs bulaşmış bir kişinin düzenli grip ilaçları alarak, sıvı tüketerek ve dinlenerek semptomlarını hafifletebileceği konusunda genel öneriler sunmaktadır.

ÜÇÜNCÜ BÖLÜM

Pandemi Sırası ve Sonrasında Uygulama

1. HASTALIĞIN YAYILIM HIZINI İZLEME

Sağlık Bakanlığının web sayfası ve hayat eve sığar uygulaması aracılığıyla takip edilmelidir

2. ÜNİVERSİTEDE PANDEMİ SIRASINDA UYGULANACAK STRATEJİ

Koronavirüsle mücadelede üniversitelerde salgının yayılmasının önlenmesi amacıyla, akademik-idari personel ile öğrencileri korumaya yönelik tedbirler, hijyen ve temizlik uygulamaları ve enfeksiyon kontrol önlemlerine yönelik Yükseköğretim Kurumlarında Sağlıklı ve Temiz Ortamların Geliştirilmesi Klavuzu Türk Standartları Enstitüsü liderliğiyle hazırlanmıştır. Bu kılavuzla birlikte hizmet sektöründe faaliyet gösteren kurumları belgelendirmek adına “TSE COVID-19 Güvenli Kampüs belgesi” verilmeye başlanmıştır. TSE'nin ilgili kılavuzları, Sağlık Bakanlığı'nın Bilimsel Danışma Kurulu önderliği ile hazırlanan “Salgın yönetimi ve Çalışma Rehberi”, Aile, Çalışma ve Sosyal Hizmetler Bakanlığı tarafından çıkarılan genelgeler, ulusal ya da uluslararası kaynaklar ve diğer kurumlardaki iyi uygulamalar dikkate alınarak Üniversitemiz için sağlık ve güvenlik merkezli, TSE COVID-19 güvenli hizmet belgesi tabanlı acil durum eylem planı kriterleri belirlenmiştir. Bu kriterler aşağıdaki önlemlerin en çok tercih edilenden en az tercih edilene doğru sıralandığı bir yaklaşım olan kontrol hiyerarşisine göre hazırlanmıştır.

- **İkame etmek:** Daha az tehlikeli bir yöntemin seçilmesidir. Online eğitimin yüz yüze eğitime tercih edilmesi buna örnektir.

- **Mühendislik Kontrolleri:** Tehlike kaynağı ile çalışanın bir araya gelmesinin önlenmesine yönelik önlemlerdir. Havalandırma sistemlerinde kullanılan UV lambalar ile bulaş riskinin azaltılması buna bir örnektir.

- **İdari Kontroller:** Çalışma biçiminin değiştirilmesi ya da çeşitli prosedür, talimat vb. uygulanması ile maruziyetin azaltılmasıdır. Molaların artırılması, dönüşümlü çalışma ve güvenli mesafe uyarı işaretlerinin ve broşürlerin yaygınlaştırılması buna örnektir.

- **Kişisel Koruyucu Donanım (KKD):** Toplu koruma önlemlerinin yeterli kalmadığı durumlarda kişisel koruma önlemleri ile maruziyet riskinin azaltılmasıdır. COVID-19 bulaş riskinin azaltılması amacıyla maske ya da siperlik kullanılması buna örnektir.

Halk sağlığı, çalışan sağlığı ve iş sürekliliği gereği, Aile, Çalışma ve Sosyal Hizmetler Bakanlığı'nın "İşyerinde Koronavirüse (COVID-19) Karşı Alınması Gerekenler" konulu genelgesi kapsamında Ege Üniversitesi Rektörlüğü tarafından, Rektör Yardımcısı Başkanlığı'nda, Koronavirüs Komisyonu – Hazırlık Ekibi oluşturulmuştur.

Komisyon tarafından alınacak önlemler ciddiyet seviyelerine göre belirlenerek "EGE ÜNİVERSİTESİ COVID-19 Acil Durum Eylem Planı" oluşturulmuştur. Bu plan ülkemizi ve dünyayı etkisi altına alan Covid19 (Koronavirüs) salgını ile mücadelede kuruma rehberlik etmek üzere hazırlanmıştır. Kontrol listesi maddelerine ilaveten, genel, yerel ve acil gereksinimlere bağlı olarak ek eylemler gerekebilir. Akademik personel, idari personel, öğrenciler, ziyaretçiler, alt yükleniciler ve diğer kişiler üniversite yönetimi tarafından belirlenen tüm kurallara uymak, kontrol önlemlerini tam ve doğru bir şekilde uygulamakla yükümlüdür.

3. ÜNİVERSİTEDE ALINACAK ÖNLEMLER

Akademik personel, idari personel, öğrenciler, ziyaretçiler, alt yükleniciler ve diğer kişiler üniversite yönetimi tarafından belirlenen kurallara uymak, kontrol önlemlerini tam ve doğru bir şekilde uygulamakla yükümlüdür. Bunun yanı sıra da üniversitenin alacağı önlemler bu bölümde belirtilmektedir.

- Virüsün bulaş yolları ve önlenmesine yönelik çalışanların/personelin ve öğrencilerin COVID-19 konusunda bilgilendirilmesi sağlanacaktır.

- Kampüs içinde, tüm açık ve kapalı alanlarda maske kullanımı zorunlu tutulacaktır.

- Üniversitenin engelli paydaşlardan sorumlu olan birimi öğrenciler ile ilişki halinde kalacaktır.

- Üniversite bünyesindeki psikolojik danışma birimleri aracılığı ile tüm paydaşlara danışma ve sosyal destek verilecektir. Dekanlıklar/Müdürlükler öğrenciler için anket ve rehber doküman hazırlayacaktır. COVID-19 sürecinin etkilerine ilişkin bilgilendirici yazılar paylaşılmaya devam edilecektir.

- Öğrenci ya da personelden şüpheli bir durumu olabilecekler (semptom gösteren, ailesinde veya temas ettiği yakın çevresinde COVID-19 teşhis edilmiş kişi bulunan) evlerine veya ilgili sağlık kuruluşlarına yönlendirilecektir. Bu amaçla "Kurumda Covid-19 Vaka Şüphelisi

Olması Durumunda İzlenecek Yollar” akış şeması uygulanacaktır. Kişiler ilgili sağlık kurumuna yönlendirilirken mutlaka maske takması sağlanacaktır. Maske bulunmaması halinde maske temin edilecektir. Eşlik eden kişilerin de maske takması ve fiziksel mesafeye mümkün mertebe dikkat etmeleri gerekmektedir.

- Olası/kesin vaka ile “yakın temaslı” olan öğrenciler bölüm/ilgili birimlerce; personel ise idari amirlerince 10-14 gün süreyle izlenecektir. Kampus içerisinde veya herhangi bir yerleşkede pozitif vaka saptanması durumunda temaslılar ve yakın temaslılar tespit edilerek ilgili sağlık birimleri bilgilendirilecektir. Yakın temaslılar izole edilecek, temaslılar ise maske takarak çalışmaya/öğrenime devam edebilecektir.

- Tüm sosyal ve ortak kullanım alanları temiz ve düzenli tutulacaktır. Hijyen önlemleri kapsamında periyodik olarak temizlenmesi gereken yerlerin temizliği yapılacak ve gerektiğinde dezenfekte edilecektir.

- Tüm paydaşlar tarafından kullanılan umumi tuvaletler ve diğer ilgili alanlar (örneğin yemekhane girişi, üretim alanları, asansör girişleri) dahil olmak üzere farklı alanlarda antiseptik madde dispenserleri bulundurulacaktır. Sabun, dezenfektan/el antiseptiği sağlayan dispenserler, tek kullanımlık kağıt mendil aparatları ve diğer benzer cihazların eksiksiz ve düzgün çalışmasını sağlamak için rutin kontroller yapılacaktır. Arızalı cihazlar ivedilikle tamir edilecek ya da değiştirilecektir.

- Özellikle sigara içme alanları, yemekhane, kafeterya gibi fiziki mesafenin azalabileceği alanlarda zemin çizgileri ve uyarı işaretleri ile fiziki mesafenin korunması sağlanacaktır.

- Hijyen paspası uygulaması yaygınlaştırılacaktır. Dezenfektan dispenserleri fakülte yönetimlerince uygun görülen her fakülte ve binanın girişine, her kata ve konferans salonuna konularak doluluk takibinin düzenli yapılması sağlanacaktır.

- Asansörlerin kullanılmaması önerilmektedir. Zorunlu olduğu durumlarda ise asansör içerisinde güvenli mesafeyi korumak amacıyla, asansörleri kullanacak kişilerin durması gereken alanlar, aralarında en az 1,5 metre mesafe olacak şekilde yer işaretleriyle belirlenecektir.

- Tüm havalandırma sistemleri taze havalı (içerideki ısıtılmış havayı geri vermeyecek) şekilde çalıştırılmalıdır. Ortak alanlar sık sık doğal havalandırma ile havalandırılmalıdır. Havalandırma ve iklimlendirme sistem ve tesisatlarının bakım, kontrol ve periyodik kontrolleri düzenli yapılacak ve raporlanacaktır.

3.1. KAMPÜS GİRİŞ VE ÇIKIŞINDA ALINACAK ÖNLEMLER

- Öğrenci ve ziyaretçilerin günlük sağlık durumları HES kodunun kampüs girişlerinde okutulması ile takip edilecektir.

- Giriş esnasında her giriş yapanın (yaya veya araçlı) vücut sıcaklıkları termal kamera ya da ateş ölçer ile ölçülerek kayıt altına alınacaktır. Kuruluşa ilk girişte ölçülen ve doğrulanan vücut sıcaklığı değeri 38°C ve üzeri olan kişiler içeri alınmayıp ilk ölçümden en az 15 dakika sonra tekrar ölçüm yapılması, vücut sıcaklığı değeri 38°C ve üzeri olan kişilerin en yakın sağlık kuruluşuna sevki ile ilgili COVID-19 Güvenlik uygulanacaktır.

- Gerekli durumlarda ilgili birimler tarafından öğrenci, ziyaretçi, misafir araştırmacı ve yönetimce gerekli görülenlere "COVID-19 Bilgilendirme ve Taahhüt Formu" doldurtulacaktır.

3.2. AKADEMİK VE İDARİ BİRİMLER İLE İLGİLİ ALINACAK ÖNLEMLER

- Toplantıların uzaktan yapılmasına dikkat edilecektir; zaruri olmadıkça yüz yüze toplantı yapılmayacaktır. Toplantı ve konferans salonlarında COVID-19 sonrası alınması gereken önlemler talimat ile belirlenecektir. Her toplantı odasında dezenfektan bulunması sağlanacaktır. Toplantılarda "Toplantı Katılım Formu" kullanılarak toplantıya katılanların isimleri alınacaktır. Olası bir pozitif vaka çıkması durumunda filyasyon ekibine iletilmek üzere alınan bilgiler 14 gün saklanacaktır.

- Her türlü toplantılarda güvenli mesafe kuralına uyulacaktır. Mümkünse toplantıların telekonferans aracılığıyla yapılması sağlanacak; yüz yüze yapılması zorunlu toplantılarda ise 2 kişi arasına en az 1,5 metre mesafe konularak odadaki kişi sayısı sınırlandırılacaktır.

- Toplantı odasının iyi havalandırıldığından emin olmak için mümkün olduğunca pencere ve kapılar açık tutulacak, sık aralar verilecektir.

- Zaruri olmadıkça veya gizlilik dereceleri olmayan bütün iş ve işlemlerin yüz yüze değil mümkün olduğunca öncelikli olarak telefon, e-posta veya mesaj yazılımları aracılığı ile yapılması sağlanacaktır.

- Bekleme salonları, idari ofisler, öğrenci işleri vb. yerlerde bekleme noktaları oluşturulacak, zemine aralarında en az 1,5 metre mesafe olacak şekilde yer işaretleri yerleştirilecektir. Yüz yüze yapılması zorunlu olan işlemlerde öğrencilerin, belirlenen güvenli mesafe noktalarında durmaları, personelin çalışma araç ve ekipmanlarını kullanmamaları istenecektir.

- Personelin birbirlerine yakın temasta bulunmaları ve ekipman, araç, gereçlerin ortak kullanımı önlenecektir.

- Ofisler günde en az 2 defa 10-20 dakika doğal yolla havalandırılacak; havalandırma tesisatının filtre temizliği, bakım ve kontrolleri düzenli olarak yapılacaktır.

3.3. SERVİS VE HİZMET ARAÇLARINDA ALINACAK ÖNLEMLER

- Hizmet ve servis araçlarının sürücüsünün ateşinin periyodik olarak ölçülmesi ve ateş, öksürük, nefes darlığı ve benzeri şikâyeti olanların ise “

- Kurumda Covid-19 Vaka Şüphelisi Olması Durumunda İzlenecek Yollar” iş akışına uygun olarak hastaneye sevki prosedürüne uyulacaktır.

- Sık temas edilen yerler temizlenecek ve seyahat süresince tüm yolcuların maske kullanması sağlanacaktır.

- Klimanın iç hava sirkülasyon düğmesi kapalı olacaktır. Araçların klima hava filtre bakımı düzenli olarak yapıldığı kontrol edilecektir.

3.4. İŞYERİNİN TEMİZLİĞİ İLE İLGİLİ ALINACAK ÖNLEMLER

- COVID-19 şüphelisi veya tanısı koyulmuş kişilerin kuruluştan ayrıldıktan sonra kullandığı oda 24 saat havalandırılarak boş bırakılacaktır. Ofiste bulunan tüm malzemelerin temizliği ve dezenfeksiyonu uygun kişisel koruyucu donanım kullanılarak yapılacaktır.

- Tüm ofisler temizlenmeden önce kapısı kapalı durumda doğal yollarla havalandırılacaktır. Daha sonra kapı kapalı, pencere açık olarak temizlik yapılacaktır.

- Sık kullanılan parçalar, kapı ve kolları, dolap, masa, tutamaklar, elektrik düğmeleri dezenfekte edilecek ve temizlik personelinin uygun kişisel koruyucu donanım kullanımı kontrol edilecektir.

- “Haftalık tuvalet temizlik takip çizelgesi” her tuvalete asılacak, her temizlikten sonra temizlik personeli tarafından doldurulacak ve bina sorumluları tarafından kontrol edilecektir.

3.5. SOSYAL ALANLARDA ALINACAK ÖNLEMLER

3.5.1. Yemekhane, Kantinler ve Kafeteryalarda Alınacak Önlemler

COVID-19 pandemisi süresince, temizlik ve fiziki mesafe ile diğer önlemlere uygun olarak yemekhane, kafeterya ve kantin kullanımı yapılacak ve denetlenecektir.

- Yemekhaneye alınabilecek kişi sayısı, aynı anda yemek yiyebilecek kişi sayısı ve oturma düzeni fiziki mesafe kurallarına uygun olarak belirlenecektir
- Yemekhane sıralarında fiziki mesafenin korunması için çizgi kullanılarak, bekleyenler arasındaki mesafeler belirlenecek; gerektiğinde yemek saatleri fiziki mesafenin korunacağı şekilde düzenlenecektir.
- Çatal, kaşık ve bıçakların servise kağıt cepli paketler veya tek kullanımlık ürünler gibi hijyenik önlemler alınmış olarak sunulması sağlanmalıdır
- Ekmek, yoğurt, tatlı, su gibi yiyecek ve içecekler mümkün olduğunca paketli olarak sunulacaktır.

3.5.2. Kütüphane ve Okuma Salonlarında Alınacak Önlemler

- Her katta dezenfektan bulundurulacaktır.
- Çalışma salonlarının oturma düzeni güvenli mesafe kuralına uygun olarak ve kullanıcılar yüz yüze gelmeyecek şekilde düzenlenerek; kapasiteler fiziki mesafe kurallarına uygun olarak yarı yarıya düşürülecektir.
- Ödünçte bulunan kitapların iade işlemi gerçekleştiğinde tekrar rafa çıkmadan 72 saat boyunca boş bir odada bekletilmesi uygulamasına geçilmiştir. Ayrıca otomasyon sistemi üzerinden de 72 saat kuralına uygun olarak işlem yapılması sağlanmıştır.

3.5.3. Konferans Salonlarında Alınacak Önlemler

- Fakülte bünyesinde bulunan toplantı salonlarında düzenlenen etkinliklerde katılımcılar arasında uygun mesafe olacak şekilde bir oturma düzeni ayarlanacaktır. Boş ve dolu olacak koltuklar işaretlenecektir.
- Konferansa katılan tüm katılımcıların adları ve iletişim bilgileri en az 14 gün boyunca saklanacaktır. Katılımcı bilgilerinin saklanması, toplantıdan sonra bir veya daha fazla

katılımcının hasta olduğunun öğrenilmesi halinde, katılımcıların adlarını ve iletişim bilgilerini içeren liste halk sağlığı yetkililerinin COVID-19'a maruz kalmış olabilecek kişileri izlemelerine yardımcı olacaktır.

- Ortamın iyi havalandırıldığından emin olmak için mümkün olduğunca pencere ve kapılar açılacaktır.

3.6. DERSLİKLERDE ALINACAK ÖNLEMLER

- Sınıf kapasitesi belirlenirken her bir öğrenci için sağ, sol, ön ve arka mesafeler olmak üzere dört yönden mesafe bırakılacak şekilde düşünülecektir. Derslik girişlerine, o alanın maksimum öğrenci kapasitesini 4 m² alana 1 öğrenci olacak şekilde belirten yazı asılacaktır.

- Oturma düzeni ve mesafeler kişiler arası en az 1,5 metre mesafe korunarak önceden ayarlanarak, boş koltuklara "Bu koltuğu boş bırakınız, mesafenizi koruyunuz" stickeri yapıştırılacaktır. Temaslı takibini kolaylaştırmak amacı oturma düzenine göre öğrencilerin oturduğu her sıraya bir sayı verilmesi ve ders yoklama listesine oturdukları sıra numarasının yazılması sağlanacaktır.

- COVID-19'a karşı korunma ve tedbirlere yönelik afiş-poster vb. bilgilendirici materyaller fakültelerde sınıf/laboratuvar içinde uygun yerlere asılacaktır.

- Ders girişlerinde öğrencilerinin ve öğretim üyelerinin ellerini dezenfekte etmesi ve ders boyunca maske kullanması sağlanacaktır.

- Sınıf kapıları ve pencereleri açık bırakılacak ve ders aralarında sınıf havalandırılacaktır.

- Ders bitiminden sonra temizlik ekibi tarafından kapı kolları, sıralar, masalar uygun kimyasallarla dezenfekte edilerek en az 30 dakika havalandırılacaktır.

- Havalandırma tesisatı olan sınıflarda taze hava kullanılması veya enfeksiyon yayılma riskine karşı sadece hava emişi (egzoz) yapılması sağlanacaktır.

3.7. LABORATUVARLARDA ALINACAK ÖNLEMLER

- Laboratuvarlarda 4 m² alana 1 öğrenci düşecek şekilde kapasite belirlenecektir.

- Deney föyü vb. eğitim materyalleri dijital ortamda hazırlanacaktır.

- Kişisel hijyeni teşvik eden bir çalışma ortamı sağlamak için gerekli malzeme ve donanım sağlanacaktır.

- Kişisel koruyucu donanımlar ortak kullanılamayacaktır. Bu sebeple öğrencilerin kendi eldiven, gözlük, önlük vb. malzemelerini yanlarında getirmesi gerekmektedir.

COVID-19 ile ilgili alınacak tüm bu kurallara ek olarak laboratuvar türüne göre kişisel koruyucu donanım kullanımı, havalandırma sistemleri bakımı, atık yönetimi, kimyasalların kullanımı ve depolanması vb. iş güvenliği kurallarına ayrıca uyulmalıdır.

3.8. İBADETHANELERDE ALINACAK ÖNLEMLER

- İbadethane içerisinde 4 metrekareye 1 kişi düşecek şekilde planlama yapılacaktır.
- Girişlerde el antiseptiği bulundurulacaktır.
- Namaz esnasında da maske takılmaya devam edilmesi sağlanacaktır.
- Abdest alırken ve namaz kılarken sosyal mesafeye (en az 1 metre) uyulması ile ilgili bilgilendirme afişleri asılacaktır.
- Kur'an-ı Kerim dâhil diğer kitaplar kilitli dolaplarda bulundurulacak, ortak kullanımı önlenecektir.
- Ortak kullanımda olan tespih, takke, rahle vb. kaldırılacaktır.
- Seccadeler ve tespihler kişiye özel olacaktır.
- Abdest alınan alanlarda tek kullanımlık kâğıt havlu kullanılacaktır.

3.9.YURTLAR/PANSİYONLARDA YAPILACAKLAR

- Yataklar en az 2 metre aralıklarla seyreltilerek yerleştirilmelidir. Yatak ya da ranzaların yan yana olanları bir baş bir ayakucu şeklinde konumlandırılmalı, ranzada alt ve üst yatışlar da bir baş bir ayakucu şeklinde düzenlenmelidir.
- Mümkün olduğu sürece öğrencilerin oda değişikliğine izin verilmemelidir.
- Odalarda kalan öğrenci sayısına göre yeterli sayıda tuvalet/banyo olanağı sağlanmalıdır.
- Duş yerleri ve tuvaletlerde fiziki mesafe kuralına dikkat edilmelidir.
- Dışarıdan ziyaretçi kabul edilmemelidir
- Diğer genel kurallar burada da geçerlidir

3.10.TEKNİK BİRİMLER/ATÖLYELER

- Kullanılan ekipman ve malzemelerin mümkünse hep aynı kişiler tarafından kullanılması sağlanmalıdır. Bu durum söz konusu olmadığında ise su ve deterjanla temizlik sonrası %70'lik alkol veya zarflı virüslere etkili diğer dezenfektanlarla silinip dezenfekte edildikten sonra kullanılması sağlanmalıdır.
- Özellikle sık dokunulan yüzeylerin (kapı kolları, telefon ahizeleri, masa yüzeyleri gibi) temizliğine dikkat edilmelidir.
- Her gün düzenli olarak temizlik yapılmalıdır.
- Düzenli bir şekilde sık sık havalandırılmalıdır.
- Girişe el antiseptiği yerleştirilmelidir.
- Afiş-poster vb. bilgilendirici materyallere yer verilmelidir.
- Elle temassız atık kumbaraları bulundurulmalıdır.
- Oturma düzeni fiziki mesafe en az 1,5 metre olacak şekilde olmalıdır.

3.11.KAPALI SPOR SALONLARI

- Salgın süresince, kapalı spor salonları randevu sistemiyle ve sınırlı sürede sınırlı öğrenciyle çalışmaya devam etmelidir. Öğrenciler randevu saatine uymalıdır.
- Spor salonlarında uyulması gereken kurallar salonun girişine asılmalıdır.
- Spor salonundaki kişi sayısı her 6 metrekareye bir kişi olacak şekilde sınırlandırılmalıdır.
- Spor aktivitesi damlacık çıkışı ve hızını artırmaktadır. Bu nedenle asgari fiziki mesafe en az 1,5 metre olmak üzere mümkün olan en yüksek mesafeye göre düzenleme yapılmalıdır.
- Spor salonundaki koşu bandı/bisiklet vb. ekipman aralarında en az 2 metre olacak şekilde yerleştirilmelidir.
- Yakın temas gerektiren sporlar ile takım halinde yapılan grup egzersiz ve sporlar yapılmamalıdır.
- Spor salonu içinde de öğrenci ve personel maske takmaya devam etmelidirler. Yüksek efor gerektiren sporlar nefes alıp vermeyi zorlaştırabileceği için maskesiz yapılabilir.

- Spor salonuna girdikten sonra eller yıkanmalı ya da el antiseptiği kullanılmalıdır.
- Spor salonu içinde mecbur olmadıkça yüzeylere dokunulmamalıdır. Sık dokunulması mümkün olan yüzeylerin farkında olunmalı ve buralara dokunulduğunda el antiseptiği kullanılmalıdır. Spor salonu düzenli aralıklarla temizlenmeli ve sık sık havalandırılmalıdır.
- Spor salonlarının giriş ve çıkışına pedallı ve kapaklı atık kumbaraları konulmalı ve düzenli olarak boşaltılmalıdır.
- Spor salonuna giderken kişisel havlu ve mat vb. malzemeler götürülmelidir.
- Havlular, kuruluş tarafından veriliyorsa poşetli olması veya görevli personel tarafından verilmesi, mat türü malzemenin de her kullanıcıdan sonra dezenfeksiyonunun sağlanması gerekmektedir.
- Görevli personelin salgın hastalıkların bulaşma yolları ve korunma önlemleri hususunda bilgilendirilmesi sağlanmalıdır.

3.12. AÇIK SPOR TESİSLERİ, HALI SAHALAR

- Halı saha tesislerindeki kişi sayısı 6 metrekareye bir kişi olacak şekilde sınırlandırılmalıdır. Tesis kapasite bilgisi tesis girişine asılmalıdır.
- Spor aktivitesi damlacık çıkışı ve hızını artırmaktadır. Antrenman ve maç dışında fiziki mesafe en az 1 metre olarak uygulanmalıdır.
- Kalabalık ve teması önlemek için giriş ve çıkışlar farklı kapılardan yapılacak şekilde tedbir alınmalıdır.
- Halı saha tesislerinin giriş kapısında ateş ölçümü yapılmalıdır.
- Duş, soyunma odası ve sauna alanları kullanılmamalıdır. Oyuncular havlu gibi kişisel eşyalarını belirlenecek alanlarda fiziki mesafe kurallarına göre yerleştirmelidir.
- Kullanıcıların giriş çıkış saatleri kayıt altına alınmalıdır.
- İçeriye girmeden görünür bir yere asılmış olan içeride uyulması beklenen kuralları açıklayan bilgilendirme bulunmalıdır.
- Halı sahaya girdikten sonra eller yıkanmalı ya da el antiseptiği kullanılmalıdır.
- Halı saha içinde mecbur olmadıkça yüzeylere dokunulmamalıdır. Sık dokunulması mümkün olan yüzeylerin farkında olunmalı ve buralara dokunulduğunda el antiseptiği kullanılmalıdır.

3.13. PARKLAR/AÇIK ALANLAR

- Girişlerinde ve içerisinde uygun yerlere kurallar, fiziki mesafe, maske kullanımı ve el temizliğiyle ilgili afişler asılmalıdır.
- Maske takılarak girilmeli, içeride de takılması sürdürülmelidir.
- Mümkünse personel görevlendirilmeli, bu personel fiziki mesafe ve maske kullanımı konusunda gerekli uyarıları yapmalıdır.
- El hijyeni için su ve sabuna ulaşamayan yerlerde el antiseptikleri kullanılmalıdır.
- Fiziki mesafe kurallarına (en az 1 metre) uyulmalı, girişlerde kişiler sıra ile içeriye alınmalı ve sırada durulması gereken alanlar, aralarında en az 1 metre mesafe olacak şekilde yer işaretleriyle belirlenmelidir. Masaların ya da bankların arasında en az 3 metre mesafe bulunmasına dikkat edilmelidir.
- Sık kullanılan alanlar daha sık temizlenmeli, özellikle sık dokunulan yüzeylerin temizliğine dikkat edilmelidir. Tuvaletlerde sıvı sabun bulundurulmalı ve devamlılığı sağlanmalıdır.

3.14. SERGİLER/MÜZELER

- Müze giriş ve çıkışlarında fiziki mesafe kurallarına (en az 1 metre) uyulmalı, girişlerde kişiler sıra ile içeriye alınmalı ve sırada durulması gereken alanlar, aralarında en az 1 metre mesafe olacak şekilde yer işaretleriyle belirlenmelidir.
- Müzeye gelen ziyaretçi ve çalışanların ateşi ölçülmelidir. Ateş ölçen personel tıbbi maske ve yüz koruyucu kullanmalıdır.
- Müzelere maske takılarak girilmeli, içeride de takılması sürdürülmelidir.
- Müze girişinde maske ve fiziki mesafe kontrolünü yapacak bir personel görevlendirilmelidir.
- Müzelerin kullanıcılarına randevu ile ve/veya online hizmet vermeleri teşvik edilmelidir.
- Müzelerde genel olarak 8 metrekareye bir kişi düşecek şekilde personel ve ziyaretçi planlaması yapılmalıdır.
- Ziyaretçilerin su dışında içecek ve yiyecek tüketmesine izin verilmemelidir.

- Müze ziyaretçileri mümkün olduğu kadar randevu ile gitmeli ve randevu saatine uymalıdır.
- Ziyaretçi müzeye girdiğinde el antiseptiği veya en az %70'lik alkol içeren kolonya kullanmalıdır.
- Ziyaretçiler ve çalışanlar arasındaki fiziki mesafe (en az 1 metre) korunmalıdır.

3.15. SAĞLIK HİZMETİ VEREN BÖLÜMLER

- Minimum ve maksimum güvenli çalışma kapasiteleri belirlenmeli. Acil durumlarda koordinasyon ve karar mekanizmasını hızlandıracak yönetimsel planlama yapılmalı.
- Çalışan sayıları ve nitelikleri göz önünde bulundurularak çalışma çizelgeleri ve nöbet listeleri belirlenmeli
- Riskin büyüklüğü göz önünde bulundurularak uygun KKD seçilerek temin edilmeli en az 20 günlük stoklar oluşturulmalı.
- Kişisel koruyucu ekipmanın güvenli kullanımı konusunda eğitim verilmeli
- Covid-19 hastaları için oluşturulan özel alanlar dışında da risk olacağı göz önünde bulundurularak çalışanlara hastalıktan korunma yöntemleri, hijyen konusunda eğitimler verilmeli hastalar için konuyla ilgili bilgilendirme afişleri asılmalıdır.
- Randevu sistemine uygun düzenlemeler yapılmalı bekleme salonları, klinikler, koridorlarında sosyal mesafe kurallarına uyum konusunda uyarılar bulundurulmalı.
- Hastalar izole olacağından hasta yakınları ile gerginlikler yaşanabileceği göz önünde bulundurulmalıdır.
- Hasta yakınları ile birebir temastan ve diyalogdan kaçınılmalı güvenli bulunan alanda hasta yakınları ile görüşülmelidir.
- Hasta yakınlarıyla teması azaltmak için bilgilendirme ekranları ve anons sistemleri kullanılmalı .
- Hastane ortamlarında kullanılacak dezenfeksiyon, sterilizasyon ,temizlik prosedürleri belirlenerek konuyla ilgili personele gerekli bilgilendirme yapılmalı.
- Hastane atık yönetimi prosedürü belirlenerek ilgili personele bilgilendirme yapılmalı

3.16. COVID-19 ATIKLARI YÖNETİMİ

Çevre ve Şehircilik Bakanlığı tarafından COVID-19 atıkları ile ilgili yayımlanan genelgeye göre üniversite genelinde tüm atıkların ilgili mevzuata uygun olarak toplanıp bertaraf ettirilmesinin yanında COVID-19 atıkları için aşağıdaki önlemler ek olarak alınmalıdır:

- Personelin ve/veya öğrencilerin kullandıkları tek kullanımlık maske, eldiven vb. koruyucu ekipmanları atmaları için ayrı temassız çöp-atık kutuları oluşturulacaktır.
- Üniversitenin bina ve yerleşkelerinde oluşan maske, eldiven ve diğer kişisel hijyen malzeme atıklarının diğer atıklardan ayrı olarak biriktirilmesi, ağzı sıkıca kapatılan iç içe iki torbaya konulması, geçici depolama alanlarında en az 72 saat bekletildikten sonra “diğer atık” kategorisinde “evsel atık” olarak yönetilmek üzere belediyeye teslim edilmesi sağlanacaktır.
- Atık toplayıcıları, geçici atık depolama alanında çalışırken tek kullanımlık kıyafet giyecek, eldiven, maske ve gözlük kullanacaktır.

DÖRDÜNCÜ BÖLÜM

Yönetimin Kontrolü ve Sonuçlar

1. YÖNETİMİN KONTROLÜ

“COVID-19 Acil Durum Eylem Planı” üniversitenin uygulamakla yükümlü olduğu tüm yasal zorunluluklar doğrultusunda hazırlanmıştır. COVID-19 ile ilgili tüm resmî kurumların talimatları takip edilecek bu plan yayımlanacak olan yeni genelgeler, talimatlar, prosedürler vb. doğrultusunda güncellenecektir. Alınacak olan tedbirler gerçekleştirildikten sonra da sorumlular(Birim Sorumluları) tarafından çalışmalar sürekli izlenecektir. Aksaklıklar veya yetersizlikler tespit edilirse yeni iyileştirme planları yapılacak olup; aşağıdaki maddeler ise öncelikli ve eksiksiz uygulanacaktır:

- Akademik, idari personel ve öğrenciler virüsün yayılma, bulaşma ve korunma önlemlerine karşı bilgilendirilecek, belirli zaman periyodu ile COVID-19 eğitimlerinin tekrarlanması sağlanacaktır.

- Personel, ziyaretçi, tedarikçi ve öğrencilerin kullandıkları tek kullanımlık maske, eldiven vb. koruyucu ekipmanları atmaları için ayrı temassız atık kutuları oluşturularak, bu atıkların ayrı toplatılıp 72 saat bekletildikten sonra evsel atık olarak bertaraf edilmesine dikkat edilecektir.

- Üniversite giriş kapılarında ateş ölçülerek ve HES kodu okutularak kampüslere girişler kontrollü bir şekilde yapılacaktır. Kuruma ilk girişte ölçülen ve doğrulanan vücut sıcaklığı değeri 38°C ve üzeri olan kişiler içeri alınmayıp ilk ölçümden en az 15 dakika sonra tekrar ölçüm yapılması, vücut sıcaklığı değeri 38°C ve üzeri olan kişilerin en yakın sağlık kuruluşuna sevki ile akış şemasının uygulanması sağlanacaktır.

- Servis araçlarının ve kampüs içi ya da kampüsler arası araçların özellikle sık temas edilen yüzeyleri başta olmak üzere temizlik ve hijyeni ile dezenfeksiyonu sık aralıklarla sağlanacaktır.

- Sınıf ve laboratuvar kapasiteleri yeniden belirlenecek, fiziksel mesafe kuralına göre oturma düzeni oluşturulacaktır.

2. SONUÇLAR

COVID-19 küresel salgını tüm dünya üzerinde etkisini sürdürmektedir. Bu salgın ile birlikte standart yaşam koşulları, değişiklik göstermek zorunda kalmıştır. Genel görüşün aksine

biyolojik afetlerin de en az teknolojik ve doğal afetler kadar yaşamı etkilediği görülmüştür. Salgının önlenmesinde asıl amaç bulaşmanın önüne geçmektir. Bulaşmayı engellemek ise kontrol hiyerarşisi olarak kabul edilen bir dizi enfeksiyon önleme ve kontrol işlemlerini gerektirmektedir. Kurulan sağlık ve güvenlik merkezli, risk kontrol hiyerarşisine göre acil durum kriterleri meydana getirilmiştir. Üniversite genelinde eğitim öğretimle ilgili yapılacak çalışmalarda bilgi teknolojilerinin kullanımı en ön plana çıkmaktadır. Üniversite teorik eğitimlerinin çevrimiçi gerçekleştirilmesi, öğrenci belgesi, dilekçe teslimi gibi kampüse gidilmesini gerektiren durumlarda e-posta, telefon gibi dijital araçlar kullanılması, online kütüphane vb. araçlara kampüs dışı erişim sağlanması bu aşamada alınabilecek belli başlı önlemlerdendir. Fiziksel mesafe amaçlı bariyerler ve ayırıcılar, havalandırmanın etkin kullanımı gibi teknik düzenlemeler ile okula gelmesi zorunlu olan öğrencilerin korunması sağlanacaktır. Yemekhane kullanım saatlerinin arttırılarak, yemek servisinin zamana yayılacak, okula gelecek öğrencilerin randevu sistemi ile yönetilmesi gibi idari önlemlerle fiziksel mekanlarda yoğunluk minimuma indirilecektir. Öğrencilerin, personelin, misafirlerin ve alt yüklenicilerin kampüs içinde yönetim tarafından belirlenmiş olan ek kurallara uymaları, yayınlanmış prosedür talimat vb. kurallara uygun hareket etmeleri ile de bulaş riskini azalacak ve en az seviyeye indirecektir. Tüm bu toplu koruma önlemlerine ek olarak kampüste geçirilen süre boyunca maske, eldiven, siperlik gibi kişisel koruyucu malzemelerin kullanımına devam edilmeli ve maske, mesafe hijyen üçgeninden ödün verilmemelidir.

KAYNAKÇA

- 29.12.2012 tarihli 28512 sayılı İş Sağlığı ve Güvenliği Risk Değerlendirmesi Yönetmeliği Erişim tarihi: 10.10.2021
(<https://www.mevzuat.gov.tr/mevzuat?MevzuatNo=16925&MevzuatTur=7&MevzuatTertip=5>)
- Çevre ve Şehircilik Bakanlığı, 2020, “Tek Kullanımlık Maske Eldiven Kişisel Hijyen Malzeme Atıklarının Yönetiminde Covid-19 Tedbirleri Genelgesi”
- Aile, Çalışma ve Sosyal Hizmetler Bakanlığı COVID sonrası kontrol listeleri <https://ailevecalisma.gov.tr/covid19> Erişim: 10.10.2021.
- WHO (World Health Organization). (2020). Coronavirus disease 2019 (COVID-19) Situation Report – 32. https://www.who.int/docs/default-source/coronaviruse/situation-reports/20200221-sitrep-32-covid-19.pdf?sfvrsn=4802d089_2
- Sağlık Bakanlığı COVID-19 Broşürleri (<https://covid19.saglik.gov.tr/TR-66167/brosurler.html>)

Konuyla İlgili Görseller



- 1** Ellerinizi sık sık su ve sabun ile en az 20 saniye boyunca oarak yıkayın.
- 2** Soğuk algınlığı belirtileri gösteren kişilerle aranızda en az 3-4 adım mesafe koyun.
- 3** Öksürme veya hapşırma sırasında ağız ve burunu tek kullanımlık mendille kapatın. Mendil yoksa dirseğin iç kısmını kullanın.
- 4** Tokalaşma, sarılma gibi yakın temaslardan kaçının.
- 5** Ellerinizi gözlerinize, ağızınıza ve burnunuza dokunmayın.
- 6** Yurt dışı seyahatlerinizi iptal edin ya da erteleyin.
- 7** Yurt dışından dönüşte ilk 14 günü evinizde geçirin.
- 8** Bulduğunuz ortamları sık sık havalandırın.
- 9** Kıyafetlerinizi 60-90°C'de normal deterjanla yıkayın.
- 10** Kapı kolları, armatürler, lavabolar gibi sık kullandığınız yüzeyleri su ve deterjanla her gün temizleyin.
- 11** Soğuk algınlığı belirtileriniz varsa yaşlılar ve kronik hastalığı olanlarla temas etmeyin, maske takmadan dışarı çıkmayın.
- 12** Havlu gibi kişisel eşyalarınızı ortak kullanmayın.
- 13** Bol sıvı tüketin, dengeli beslenin, uyku düzeninize dikkat edin.
- 14** Düşmeyen ateş, öksürük ve nefes darlığınız varsa, maske takarak bir sağlık kuruluşuna başvurun.

**KORONAVİRÜS
ALACAĞINIZ TEDBİRLERDEN
DAHA GÜÇLÜ DEĞİLDİR.**



VİRÜSTEN KORUNMAK ELİMİZDE



ÖKSÜRME VE HAPŞIRMA SİRASINDA AĞIZ VE BURUN TEK KULLANIMLIK KAĞIT MENDİLLE KAPATILMALIDIR. MENDİL YOKSA DIRSEĞİN İÇ KISMI KULLANILMALIDIR.



TOKALAŞMA VE SARILMA GİBİ YAKIN TEMASTAN KAÇINILMALIDIR.



KALABALIK ORTAMLARDAN OLABİLDİĞİNCE UZAK DURULMALIDIR.



KİRLİ ELLERLE AĞIZ, BURUN VE GÖZLERE DOKUNULMAMALIDIR.



ELLER EN AZ 20 SANİYE SÜREYLE SU VE NORMAL SABUNLA YIKANMALIDIR.



SU VE SABUN OLMADIĞI DURUMLARDA ALKOL İÇERİKLİ EL ANTİSEPTİĞİ KULLANILMALIDIR.

[/SaglikBakanligi](#)

saglik.gov.tr

Detaylı bilgi için
QR Code Okutunuz





ELLERİMİZİ NASIL YIKAMALIYIZ?



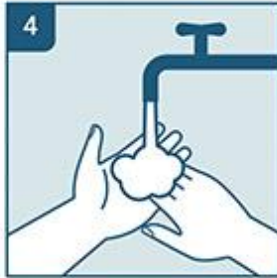
1
EL YIKAMA ÖNCESİNDE,
ELLERDEKİ YÜZÜK-SAAAT
GİBİ AKSESUARLAR
ÇIKARILIR



2
AKMAYAN SU
ALTINDA ELLER ISLATILIR



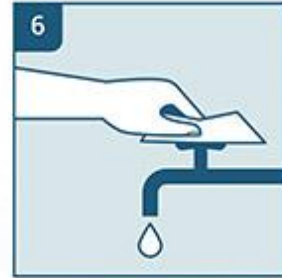
3
ELLER NORMAL SABUN İLE
KÖPÜTÜLEREK EN AZ
20 SANİYE SÜREYLE
KUVVETLİCE OVIŞTURULUR
BİLEKLER, AVUÇ İÇİ, ELLERİN SIRT
VE PARMAK ARALARI İLE
TIRNAKLARIN KENAR VE UÇLARI



4
ELLER SU ALTINDA İYİCE
DURULANIR



5
ELLER BİLEKLERDEN
BAŞLAYARAK KÂĞIT HAVLU
İLE KURULANIR



6
AYNI KÂĞIT HAVLU İLE
MUSLUK KAPATILIR

/SaglikBakanligi

saglik.gov.tr

Detaylı bilgi için
QR Code Okutunuz



ELLERİMİZİ NE ZAMAN YIKAMALIYIZ?



- ▶ Yemek hazırlamadan önce ve hazırladıktan sonra
- ▶ Yemek yemeden önce ve yedikten sonra
- ▶ Tuvalete girmeden önce ve tuvaletten çıktıktan sonra
- ▶ Diş, ağız, yüz, göz temizliğinden önce

- ▶ Burun temizliğinden sonra
- ▶ Öksürdükten ve hapşırıdıktan sonra
- ▶ Çöplere ve bozulmuş gıdalara dokunduktan sonra
- ▶ Pişmemiş gıdalara temas ettikten sonra



- ▶ Toplu taşıma araçlarını kullandıktan sonra
- ▶ Hayvanlarla temas ettikten sonra
- ▶ Eller görünür şekilde kirlendiğinde
- ▶ Dışarıdan eve girdiğimizde



ELLERİMİZİ NASIL YIKAMALIYIZ?

- 1 El yıkama öncesinde, ellerdeki yüzük-saat gibi aksesuarlar çıkarılır.
- 2 Akmakta olan su altında eller ıslatılır.



- 4 Eller su altında iyice durulanır.
- 5 Eller bileklerden başlayarak kâğıt havlu ile kurulanır.
- 6 Aynı kâğıt havlu ile musluk kapatılır.



- 3 Bilekler, avuç içi, ellerin sırt ve parmak araları ile tırnakların kenar ve uçları sabun ile köpürtülerek en az 20 saniye süreyle kuvvetlice ovuşturulur.



T.C. SAĞLIK
BAKANLIĞI

saglik.gov.tr


/SaglikBakanligi



HES KODU NEDİR?

Hayat Eve Sığar (HES) Kodu,
Kontrollü Sosyal Hayat döneminde ulaşım,
kurum ziyareti veya bireysel iletişim gerektiren kamusal alanda
bulunma durumunda COVID-19 açısından herhangi bir risk taşıyıp
taşımadığınızı güvenli şekilde paylaşmanızı sağlayan ve böylece
salgının takibine destek olan bir uygulamadır.



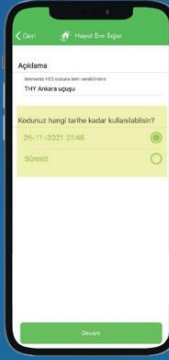
HES KODU NASIL ALINIR?

HAYAT EVE SİĞAR UYGULAMASI İLE



“Hayat Eve Sığar”
uygulaması üzerinden
“HES Kodu İşlemleri”
bölümüne girilir.

“HES Kodu Oluştur”
butonuna tıklanır.
Kod kullanım süresi
seçilir ve kod oluşturulur.



HES KODU NASIL ALINIR?

KISA MESAJ (SMS) İLE

HES yazıp aralarında boşluk bırakarak sırasıyla
T.C. Kimlik Numarası, T.C. Kimlik Seri Numarasının
Son 4 Hanesi ve Paylaşım Süresi (gün sayısı olarak)
yazılır ve 2023'e kısa mesaj (SMS) olarak gönderilir.



2023

HES 12345678901
1232 45



Hayat Eve Sığar uygulaması üzerinden dilediğiniz sayıda HES Kodu üretebilir, hangi kodu
hangi kurumla paylaştığınızı listesini görüntüleyebilir, dilerse iptal edebilir veya
yetkilerini kaldırabilirsiniz.

Kısa mesaj (SMS) göndererek HES Kodu alırken mesajınızın sonunda paylaşım süresini
(gün sayısı olarak) belirtmezseniz kodun süresi 1 yıl ile sınırlı olacaktır. Sağ taraftaki SMS
örneğinde olduğu gibi mesajınızın sonuna paylaşım süresi gün sayısını yazdığınızda ise
HES Kodu, yazdığınız gün sayısı kadar geçerli olacaktır.

*e-Devlet Kapısı üzerinden de HES Kodu alabilirsiniz.

2023 SMS Numarası

• HES 12345678901
• 1232 45

- T.C. Kimlik Numarası
- T.C. Kimlik Seri Numarasının Son 4 Hanesi
- Paylaşım Süresi (gün sayısı olarak)

HES Kodu hakkında detaylı bilgi almak için hayatevesigar.saglik.gov.tr web sitesini ziyaret edebilirsiniz.



TÜRKİYE CUMHURİYETİ
SAĞLIK BAKANLIĞI

saglik.gov.tr

[f](https://www.facebook.com/SaglikBakanligi) [i](https://www.instagram.com/SaglikBakanligi) [t](https://www.twitter.com/SaglikBakanligi) [y](https://www.youtube.com/SaglikBakanligi)
/SaglikBakanligi

KAPALI İŞYERİ/OFİSLERDE COVID-19 İÇİN ALINACAK ÖNLEMLER



1 | Kapalı işyeri/ofis olarak; fabrika, market, atölye, plaza vb. gibi kapalı çalışma alanları ifade edilmektedir.



2 | Kapalı işyeri/ofisler sık sık havalandırılmalıdır.



3 | Pencereler açılarak odanın sık havalandırılması sağlanmalıdır. Merkezi havalandırma sistemleri bulunan işyerlerinin havalandırması temiz hava sirkülasyonunu sağlayacak şekilde düzenlenmeli, havalandırma sistemlerinin bakımı ve filtre değişimleri üretici firma önerileri doğrultusunda yapılmalıdır.



4 | İşyerlerinde ultraviyole cihazları ile hava ve yüzey dezenfeksiyonu yapılması önerilmemektedir.



5 | İşyerlerinde çalışanlar arasında en az 1 metre mesafe olması sağlanmalı ve çalışanlar maske takmalıdır.



6 | Yemekhanede masalar ve sandalyeler arası mesafe en az 1 metrede olacak şekilde (tercihen 2 metre) düzenleme yapılmalıdır. Temaslı takibinin kolay yapılabilmesi için; yemek saatleri gruplara göre belirlenmeli ve mümkün ise aynı kişilerin aynı masada yemek yemeleri sağlanmalıdır. Çay içme molalarında da benzer kurallara dikkat edilmelidir.



7 | Solunum yolu enfeksiyonu belirtileri olan (ateş, öksürük, nefes darlığı) personel iyileşene kadar çalıştırılmamalı ve sağlık kuruluşuna yönlendirilmelidir.



**T.C. SAĞLIK
BAKANLIĞI**

saglik.gov.tr

[f](https://www.facebook.com/SaglikBakanligi) [i](https://www.instagram.com/SaglikBakanligi) [y](https://www.youtube.com/SaglikBakanligi) [t](https://www.tiktok.com/SaglikBakanligi)
/SaglikBakanligi



8

El hijyenine dikkat edilmelidir. Eller sık sık yıkanmalıdır. Eller en az 20 saniye boyunca su ve sabunla yıkanmalı, sabun ve suyun olmadığı durumlarda alkol bazlı el antiseptiği ile ovalanmalıdır. Antiseptik içeren sabun kullanmaya gerek yoktur, normal sabun yeterlidir. İşyerlerinde, lavabolarda sabun ve kolay erişilebilir yerlerde alkol bazlı el antiseptiği bulundurulmalıdır.



9

Eldiven kullanımı el temizliği yerine geçmez. Yapılan iş, eldiven kullanımını gerektirmiyorsa, COVID-19'dan korunmak amacıyla eldiven kullanılmamalıdır. Eldiven kullanımı gereksiz bir güven hissi oluşturarak el yıkama sıklığını azaltabilir ve ellerle bulaş riskini arttırabilir.



10



İşyerleri temizliğinde özellikle sık dokunulan yüzeylerin (kapı kolları, telefon ahizeleri, masa yüzeyleri gibi) temizliğine dikkat edilmelidir. Su ve deterjanla temizlik sonrası dezenfeksiyon için 1/100 sulandırılmış (5 litre suya yarım küçük çay bardağı). Sodyum hipoklorit içeren çamaşır suyu (Sodyum hipoklorit Cas No: 7681-52-9) kullanılabilir. Klor bileşikleri yüzeylerde korozyon oluşturabilir. Dayanıklı yüzeyler için kullanılması önerilen bir dezenfektandır. Tuvalet temizliği için 1/10 sulandırılmış çamaşır suyu (Sodyum hipoklorit Cas No: 7681-52-9) kullanılmalıdır.



11

Klor bileşiklerinin uygun olmadığı bilgisayar klavyeleri, telefon ve diğer cihaz yüzeyleri % 70'lik alkolle silinerek dezenfeksiyon sağlanmalıdır.

12

Temizlik yapan personel maske ve eldiven kullanmalıdır.



13

Temizlik sonrasında maske ve eldiven çıkartılıp işyerindeki çöpe atılmalı ve el hijyeni sağlanmalıdır. Yıkanebilir bez maske kullanıldıysa yenisiyle değiştirilmelidir. Eller en az 20 saniye boyunca su ve sabunla yıkanmalı, sabun ve suyun olmadığı durumlarda alkol bazlı el antiseptiği ile ovalanmalıdır.



14

İşyerinde COVID-19 pozitif bir kişi varlığı durumunda, İl/ilçe Sağlık Müdürlüğü Bulaşıcı Hastalıklar Birimine ivedilikle bilgi verilir.



15

Maske takma kurallarına tam uyularak çalışılan bir iş yerinde, bir çalışanın COVID-19 pozitif çıkması durumunda etrafındaki kişiler yakın temaslı kategorisinde değil, temaslı kategorisinde değerlendirilir. COVID-19 pozitif kişinin takip ve tedavisi sağlık kuruluşunca yönetilir, diğer çalışanlar maskesini takarak çalışmaya devam eder. İl-ilçe Sağlık Müdürlüğü tarafından, hastalık belirtileri açısından 14 gün süreyle takip edilir.



T.C. SAĞLIK
BAKANLIĞI

saglik.gov.tr

f t t t
/SaglikBakanligi

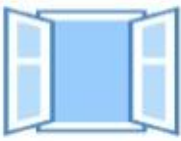
HASTANE OFİS ORTAMI veya DİNLENME ODALARINDA COVID-19'DAN KORUNMAYA YÖNELİK ÖNERİLER

Biriminize sadece görevli olan kişilerin girmesini sağlayın.
Ziyaretçi kabul etmeyin.



Bir arada olma sürenizi
15 dakikadan kısa tutun
ve maske takın.

Mümkünse ayrı odalarda çalışın, zorunlu durumlarda aranızda en az 1,5 metre mesafe olmasını sağlayın.



Çalışma alanlarınız ve odalarınızda en az 2 saatte bir 15 dakika olacak şekilde doğal havalandırma sağlayın.

Ortak alanlara girişte el antiseptiği bulundurun. Dışarıdan gelenleri girişte el hijyenlerini sağlamaları konusunda uyarın.



Sık el hijyeni sağlayın. Ellerinizi su ve normal sabunla yıkayın veya alkollü el antiseptiği ile ovalayın.

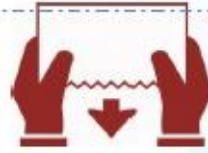


Biriminize giriş ve çıkışlarda ellerinizi yeniden temizleyin.

Çalışma alanlarının, koridorların ve odaların her gün en az bir kere temizlenmesini sağlayın.



Tuvaletlere maske ile girin, tuvalet alanlarını temiz bıraktığınızdan emin olarak ayrılın. Tuvalet alanlarının gün içinde sık temizlenmesini ve havalanmasını sağlayın.



Ortak havlu ve el sabunu kullanmayın.

Ortak kullanılan mutfak gereçlerinin iyi temizlenmiş olmasını sağlayın. Mümkünse kişisel bardak gibi eşyalarınızı kullanın ve paylaşmayın.



ÇASAGÜB



EGE ÜNİVERSİTESİ KORONAVİRÜS KOMİSYONU (Ege KOVKOM) MASKE ÇEŞİTLERİ



Kumaş Maskeler

- İki ya da üç katmanlı tipleri bulunur.
- Büyük partikül bulaşmalarının engellenmesi amacı ile kullanılır.
- Her kullanım sonrası evde yıkanıp tekrar kullanılabilir.



Tıbbi (Cerrahi) Maskeler

- Cerrahi maskeler genellikle 2 ya da 3 katlı olarak kağıt veya kumaştan üretilmişlerdir.
- Kontamine sıvı ve aerosol sıçramalara karşı koruma sağlar.
- Tek kullanımlık maske olup kapaklı atık kutularına atılmalıdır.



Solunum Maskeleri

- Solunum koruyucu maskelerdendir.
- Aerosol oluşturan işlemler, Covid-19 hastalara temas gerektiren işlemler sırasında kullanılmalıdır.
- Aynı maske sürekli takılıp çıkartılmak suretiyle kullanılmamalıdır.

FİZİKSEL MESAFEYİ KORUYUN



ÇASAGÜB

MASKENİZİ ÇIKARTMAYIN





LABORATUVARLARDA ALINACAK ÖNLEMLER

- Deney föyü vb. eğitim materyalleri dijital ortamda hazırlanacaktır.
- Kişisel hijyeni teşvik eden bir çalışma ortamı sağlamak için gerekli malzeme ve donanım sağlanacaktır.
- Kişisel koruyucu donanımlar ortak kullanılmayacaktır. Bu sebeple öğrencilerin kendi eldiven, gözlük, önlük vb. malzemelerini yanlarında getirmesi gerekmektedir.
- COVID-19 ile ilgili alınacak tüm bu kurallara ek olarak laboratuvar türüne göre kişisel koruyucu donanım kullanımı, havalandırma sistemleri bakımı, atık yönetimi, kimyasalların kullanımı ve depolanması vb. iş güvenliği kurallarına ayrıca uyulmalıdır.



EGE ÜNİVERSİTESİ

İş Sağlığı ve Güvenliği Koordinatörlüğü



DERSLİKLERDE ALINACAK ÖNLEMLER

• Oturma düzeni ve mesafeler kişiler arası en az 1,5 metre mesafe korunarak önceden ayarlanarak, boş koltuklara "Bu koltuğu boş bırakınız, mesafenizi koruyunuz" stickeri yapıştırılacaktır. Temaslı takibini kolaylaştırmak amacı oturma düzenine göre öğrencilerin oturduğu her sıraya bir sayı verilmesi ve ders yoklama listesine oturdukları sıra numarasının yazılması sağlanacaktır.

• COVID-19'a karşı korunma ve tedbirlere yönelik afiş-poster vb. bilgilendirici materyaller fakültelerde sınıf/laboratuvar içinde uygun yerlere asılacaktır.

• Ders girişlerinde öğrencilerinin ve öğretim üyelerinin ellerini dezenfekte etmesi ve ders boyunca maske kullanması sağlanacaktır.

• Sınıf kapıları ve pencereleri açık bırakılacak ve ders aralarında sınıf havalandırılacaktır.

• Ders bitiminden sonra temizlik ekibi tarafından kapı kolları, sıralar, masalar uygun kimyasallarla dezenfekte edilerek en az 30 dakika havalandırılacaktır.

• Havalandırma tesisatı olan sınıflarda taze hava kullanılması veya enfeksiyon yayılma riskine karşı sadece hava emişi yapılması sağlanacaktır.



EGE ÜNİVERSİTESİ

İş Sağlığı ve Güvenliği Koordinatörlüğü

EK-2

Temaslı Yönetimi



EGE ÜNİVERSİTESİ COVID-19 TEMASLI YÖNETİMİ

Çalışan veya öğrencinin COVID-19 tanısı almış bir olgu ile teması halinde;

1. Semptomatik olgularda semptomların ortaya çıkmasından önceki 2 gün (48 saat), asemptomatik olgularda PCR testi için numune alınmasından önceki 2 gün (48 saat) içindeki temaslıları tespit edilir ve kayıt edilir.
2. Temaslı değerlendirmesinde Sağlık Bakanlığı'nın güncel rehberlerine uygun olarak temas durumu (yakın temaslı/temaslı) sorgulanır.
3. Yakın temaslı (yüksek riskli) olarak değerlendirilen kişiler HSYS "Vaka Takip Modülü"ne temas var olarak kayıt edilmesi sağlanır.
4. Sağlık Bakanlığı'nın Temaslı algoritmalarına uygun olarak karantina edilir.
5. Karantina dönüşü sürveyans için belirlenmiş alana gelen temaslıların karantina sonlandırma değerlendirmesi Sağlık Bakanlığı'nın güncel rehberleri eşliğinde yapıp işe/eğitime dönüş belgesi hazırlanır ve dönüşü sağlanır.
6. Temaslı (Düşük riskli) olarak değerlendirilen kişiler maske ile çalışmaya/eğitime devam ederek 14 gün boyunca kendilerini COVID-19 semptomları açısından takip etmeleri konusunda bilgilendirilir.
7. Bu kişiler ev ortamı/iş veya eğitim ortamı dahil olmak üzere normal yaşantılarına maske takarak, fizik mesafe ve sık sık el yıkama kurallarına uyarak devam edebileceklerdir.
8. Bu süre içinde COVID-19 uyumlu bulgu ortaya çıkması durumunda Ayaktan Başvurularda Olası COVID_19 Olgu Sorgulama Formu doldurularak COVID-19 için ayrılmış alana yönlendirilir.



EGE ÜNİVERSİTESİ

COVID-19 OLGULARINDA

İZOLASYON SONLANDIRMA

ADI SOYADI:

BİRİMİ / FAKÜLTESİ:

ÖĞRENCİ İŞE NUMARASI:

ÇALIŞAN

ÖĞRENCİ

PCR TEST DURUMU

İlk POZİTİF tarihi/...../2021

Son iki negatif için NEGATİF tarihi/...../2021

Son NEGATİF tarihi/...../2021

SEMPATOM DURUMU

Ateş Öksürük Solunum sıkıntısı diğer|

...../...../2021 tarihinde ortaya çıkmıştır.

Bulgulardan hiçbiri/...../2021 tarihinden itibaren yoktur.

Sağlık Bakanlığı 20 Eylül 2021 Tarihli COVID-19 Rehberi' ne göre çalışanım / öğrencimin
...../...../2021 tarihinden itibaren izolasyonunun sonlandırılması uygundur.

DOKTOR

Tarihi/...../2021

Kaşe ve İmza



EGE ÜNİVERSİTESİ AYAKTAN BAŞVURULARDA OLASI COVID-19 OLGU YÖNETME ALGORİTMASI

Ateş, öksürük, nefes darlığı, boğaz ağrısı, baş ağrısı, kas ağrıları, tat ve koku alma kaybı veya ishal gibi COVID-19 uyumlu yakınmaları olan çalışan veya öğrenci tespit edildiğinde veya kendi başvurusu var ise:

1. Triyaj için ayrılmış alana yönlendirilir.
2. Triyaj alanında “Ayaktan Başvurularda Olası COVID-19 Olgu Sorgulama Kılavuzu” ile değerlendirilir.
3. İki form doldurulur ve formun bir örneği birimde saklanır. (veya bilgiler digital form olarak kaydedilir.)
4. Öğrenci / çalışan uygun görülmesi durumunda COVID-19 için ayrılmış alana yönlendirilir.
5. Numune alınan kişiler numune sonuçları çıkana kadar evde/yurttan izole olarak kalır.



EGE ÜNİVERSİTESİ AYAKTAN BAŞVURULARDA OLASI COVID-19 VAKA SORGULAMA KILAVUZU

ADI SOYADI:

BİRİMİ /FAKÜLTESİ:

ÖĞRENCİ İŞE NUMARASI:

ÇALIŞAN

ÖĞRENCİ

Ateşiniz veya ateş öykünüz var mı?

EVET HAYIR

Öksürüğünüz var mı?

EVET HAYIR

Nefes darlığı, boğaz ağrısı, baş ağrısı, kas ağrıları, tat ve koku alma kaybı veya ishal var mı?

EVET HAYIR

Son 14 gün içerisinde yakınlarınızdan biri solunum yolu hastalığı nedeniyle hastaneye yattı mı?

EVET HAYIR

Son 14 gün içerisinde yakınlarınızdan birisi COVID-19 tanısı aldı mı?

EVET HAYIR

COVID-19 TEMASLI

COVID-19 TEMASLISI DEĞİL

Adı geçen öğrenci / çalışanın COVID-19 için ayrılmış alana yönlendirilmesi uygundur.

Dr.

Kaşe ve İmza

GENEL TEMİZLİK/ DEZENFEKSİYON TAKİP FORMU

AY / YIL:

	1	2	3	4	5	6	7	8	9	10	11	12	13	14	15	16	17	18	19	20	21	22	23	24	25	26	27	28	29	30	31
Temizlik sırasında eldiven ve maske kullanıldı.																															
Pencereler açılarak havalandırma sağlandı.																															
Zemin mop/ paspas yapıldı.																															
Çöpler atık yönetimine uygun toplandı.																															
Alanda bulunan halılar temizlendi.																															
Sık dokunulan yüzeylerinin (çalışma/okuma masaları, sandalyeler, tırabzanlar, elektrik düğmeleri, kapı kolları gibi) temizlik/ dezenfeksiyonu (1/100 sulandırılmış klor bileşikleri) yapıldı.																															
Bilgisayar masaları, bilgisayar klavyeleri, telefon, ders araç gereçleri, spor malzemeleri ve diğer cihaz yüzeyleri vb. hassas sık dokunulan yüzeyler %70'lik alkol veya zarflı virüslere etkili diğer dezenfektanlarla silindi.																															
Temizlik işleminde kullanılan malzemelerin temizliği sağlanarak bir sonraki kullanım için hazırlandı.																															
TEMİZLİK YAPAN PERSONEL																															
BİRİM SORUMLUSU																															

HİZMET ve SERVİS ARAÇLARI TEMİZLİK/ DEZENFEKSİYON TAKİP FORMU

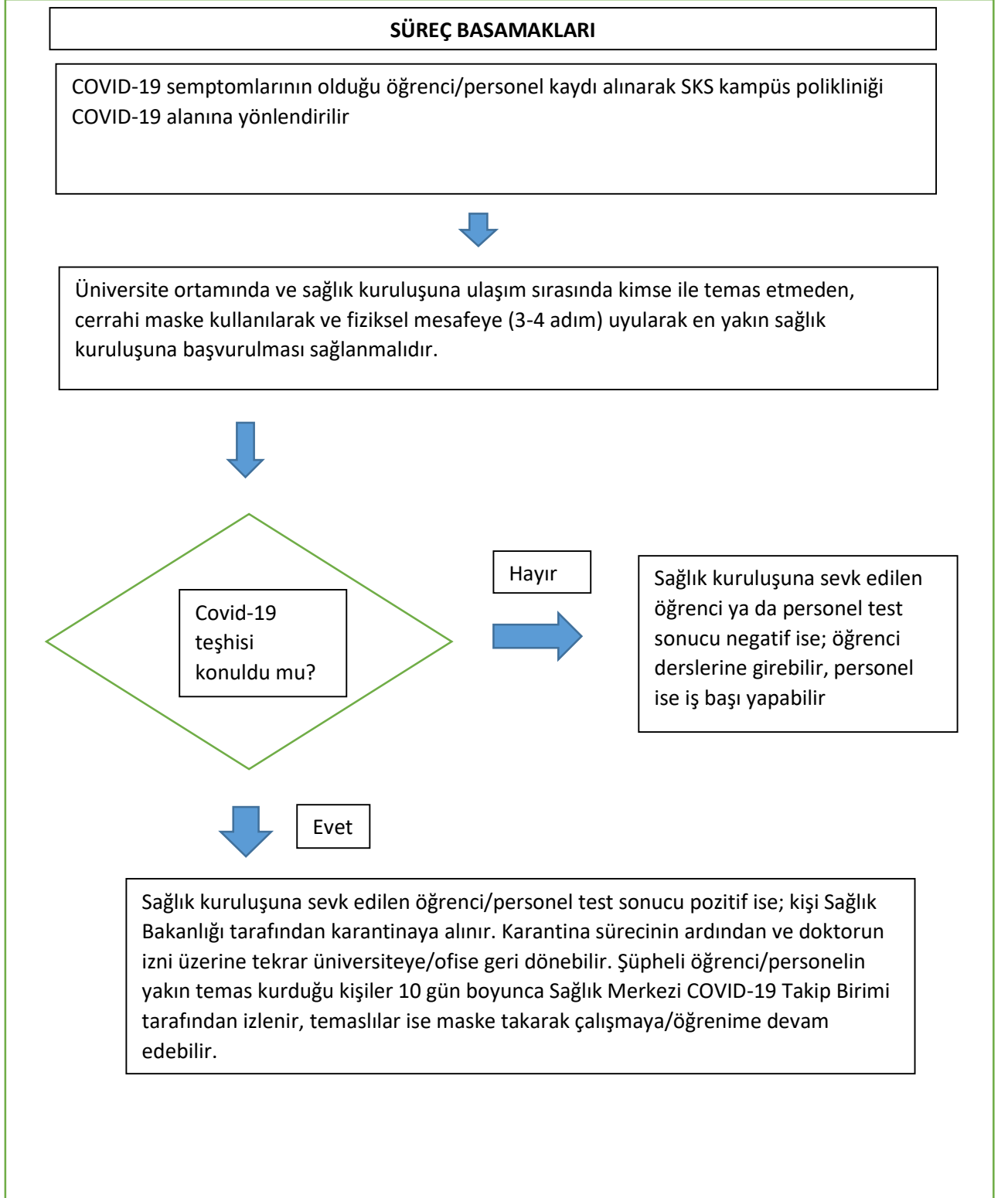
AY / YIL:

	1	2	3	4	5	6	7	8	9	10	11	12	13	14	15	16	17	18	19	20	21	22	23	24	25	26	27	28	29	30	31	
Aracın iç yüzeyi su ve deterjanlı bez kullanılarak silindi.																																
Hizmet aracında; her ilk ve son durak arasındaki sefer tamamlandığında sık dokunulan yüzeyler (kapı kolları, kol dayama/kolçaklar, tutacaklar, cam açma düğmeleri, emniyet kemeri tokaları) önce su ve deterjanlı bezle silindi, daha sonra 1/100 oranında sulandırılmış çamaşır suyu veya en az %70'lik alkol veya zarflı virüslere etkili diğer dezenfektanlarla dezenfekte edildi.																																
Servis araçlarında; her servis turu tamamlandıktan sonra sık dokunulan yüzeyler önce su ve deterjanlı bezle silindi, daha sonra 1/100 oranında sulandırılmış çamaşır suyu veya en az %70'lik alkol veya zarflı virüslere etkili diğer dezenfektanlarla dezenfekte edildi.																																
Temizlik/ dezenfeksiyon yapıldıktan sonra aracın içi bir dakika beklenip havalandırıldı.																																
Araçların genel iç temizliği gün sonunda su ve deterjan ile yapıldı.																																
TEMİZLİK YAPAN PERSONEL																																
BİRİM SORUMLUSU																																

HAFTALIK TUVALET ve LAVABO TEMİZLİK/ DEZENFEKSİYON TAKİP ÇİZELGESİ				
			Sabah Saat:	Öğlen Saat:
			PAZARTESİ	Tarih:/...../.....
Tuvaletlerin zeminleri, klozetler, pisuvarlar temizlik/ dezenfeksiyonu için 1/10'luk çamaşır suyu kullanıldı				
Lavabolar,musluk ve batarya başlıkları, kapı kolları için 1/100'lük çamaşır suyu ile kullanıldı.				
Çöpler alındı.				
Zemin temizlendi.				
TEMİZLİK YAPAN PERSONEL				
SALI	Tarih:/...../.....	Tuvalet temizliği yapacak personel eldiven, maske ve gözlük/siperlik kullandı.		
		Tuvaletlerin zeminleri, klozetler, pisuvarlar temizlik/ dezenfeksiyonu için 1/10'luk çamaşır suyu kullanıldı		
		Lavabolar,musluk ve batarya başlıkları, kapı kolları için 1/100'lük çamaşır suyu ile kullanıldı.		
		Çöpler alındı.		
		Zemin temizlendi.		
		TEMİZLİK YAPAN PERSONEL		
ÇARŞAMBA	Tarih:/...../.....	Tuvalet temizliği yapacak personel eldiven, maske ve gözlük/siperlik kullandı.		
		Tuvaletlerin zeminleri, klozetler, pisuvarlar temizlik/ dezenfeksiyonu için 1/10'luk çamaşır suyu kullanıldı		
		Lavabolar,musluk ve batarya başlıkları, kapı kolları için 1/100'lük çamaşır suyu ile kullanıldı.		
		Çöpler alındı.		
		Zemin temizlendi.		
		TEMİZLİK YAPAN PERSONEL		
PERŞEMBE	Tarih:/...../.....	Tuvalet temizliği yapacak personel eldiven, maske ve gözlük/siperlik kullandı.		
		Tuvaletlerin zeminleri, klozetler, pisuvarlar temizlik/ dezenfeksiyonu için 1/10'luk çamaşır suyu kullanıldı		
		Lavabolar,musluk ve batarya başlıkları, kapı kolları için 1/100'lük çamaşır suyu ile kullanıldı.		
		Çöpler alındı.		
		Zemin temizlendi.		
		TEMİZLİK YAPAN PERSONEL		
CUMA	Tarih:/...../.....	Tuvalet temizliği yapacak personel eldiven, maske ve gözlük/siperlik kullandı.		
		Tuvaletlerin zeminleri, klozetler, pisuvarlar temizlik/ dezenfeksiyonu için 1/10'luk çamaşır suyu kullanıldı		
		Lavabolar,musluk ve batarya başlıkları, kapı kolları için 1/100'lük çamaşır suyu ile kullanıldı.		
		Çöpler alındı.		
		Zemin temizlendi.		
		TEMİZLİK YAPAN PERSONEL		
BİRİM SORUMLUSU				

EK-3

Covid-19 Vaka Şüphelisi Olması Durumunda İzlenecek Yollar İş Akışı



EK-4

Covid-19 Vaka Teması Olanlarda İzlenecek Yollar İş Akışı

